

Сравнительный анализ деятельности инновационных и неинновационных предприятий Томской области сектора «Производство пищевых продуктов» и «Химическое производство» за период 2007-2010 гг. в

Автор: Кошельникова П.В. студент ФИТ, ТУСУР

Научный руководитель: Е.П.Губин, каф. ФИТ

Проект ГПО УИ ИИ-1420-Организационное проектирование бизнес-моделей инновационных систем.

Введение

Данный доклад является частью общего аналитического отчета «Сравнительный анализа деятельности инновационных и неинновационных предприятий Томской области. в период с 2007-2009 гг.»

В данном докладе представлены результаты сравнительного анализа деятельности инновационных и неинновационных предприятий Томской области сектора «Производство пищевых продуктов» и «химическое производство» в период с 2007-2009 гг.

Этот сектор представлены крупными и средними предприятиями Томской области. Под инновационным понимаются предприятия, осуществляющие технологические инновации (имеются затраты на технологические инновации), под неинновационным — не осуществляющие технологические инновации в соответствующем году. информация для анализа была взята – из статотчетности предприятий Томской области в период кризиса, и публикаций по следующим показателям ,индикаторов.

Оценка производилась по следующим индикаторам:

«Отгружено товаров собственного производства, выполнено работ и услуг»,
«Инвестиции в основной капитал»,
«Среднесписочная численность работ. (без внешн. совместителей) человек»,
«Производительность» за каждый год.

Данная работа содержит показатели по всем сферам экономики, что и будет подразумеваться далее под пунктом ВСЕГО.

Сравнительный анализа деятельности инновационных и неинновационных предприятий сегмента «Производство пищевых продуктов» и «связь» проводился в сравнении с показателями сектора «Обрабатывающее производство». Куда он входит.

Цель анализа:

1. Формирование навыков и компетенций анализов статистических данных по предприятиям инновационного и неинновационного сектора экономики Томской области.
2. Сравнительный анализ инновационных и неинновационных предприятий Томской области по ряду индикаторов.
3. Сравнительный анализ деятельность предприятий Томской области инновационного и неинновационного сектора за период 2007/2009 год по ряду индикаторов.
4. Оценка гипотез по стратегии формирования бизнеса предприятиями инновационного и неинновационного сектора экономики за рассматриваемый период.

Особенности и преимущества Томской области

Объектом исследования выступают три сектора экономики Томской области: «Всего», «Инновационные» и «Не инновационные». Каждый сектор включает в себя несколько сегментов таких как: «Отгружено товаров собственного производства, выполнено работ и услуг», «Инвестиции в основной капитал», «Среднесписочная численность работ. (без внешн. совместителей) человек», «Число организ. Имевших НИИ и КБ», «Производительность» и «Всего» за каждый год. Эти секторы представлены крупными и средними предприятиями Томской области. Под инновационным сектором понимаются предприятия, осуществляющие технологические инновации (имеются затраты на технологические инновации), под не инновационным — не осуществляющие технологические инновации в соответствующем году. Информационной базой анализа выступают данные, официальные данные государственной статистики.

В 2008-2009 годах Россия, как и большинство других стран, преодолевала последствия финансово-экономического кризиса. [1] Кризис оказал различное по глубине влияние на разные сектора российской промышленности, что впоследствии определило темпы восстановления и роста. Добывающие сектора зафиксировали максимум падения на уровне 11%, в среднем же кризисный период был пройден со снижением на 5-6%. Максимальное падение низкотехнологичных секторов (производство пищевых продуктов, текстильное и швейное, производство изделий из кожи и обуви, изделий из дерева и обработка древесины, целлюлозно-бумажное производство, издательская и полиграфическая деятельность) соответствовало среднему по промышленности – около 20%. Глубину снижения спроса предопределила основная отрасль низкотехнологичного сектора – производство продуктов питания. Столь серьезное падение показателей не означало, что на селение стало меньше питаться, просто спрос от дорогих продуктов с высокой добавленной стоимостью сместился в сторону более дешевых, что и определило глубину падения.

Среднетехнологичные отрасли (производство кокса и нефтепродуктов, химическое производство, резиновых и пластмассовых изделий, прочих неметаллических минеральных продуктов, металлургическое производство и производство готовых металлических изделий) – это главным образом отрасли, нацеленные на удовлетворение инвестиционного спроса. Однако инвестиционные программы – это первое, на чем начинают экономить компании в кризис. Резкое снижение спроса на продукцию металлургии и химические материалы предопределило падение всего сектора среднетехнологичных отраслей на 20-25%. [2]

Сравнительный анализ исходных данных

Ниже на рисунках приводятся важнейшие показатели инновационного и не инновационного секторов Томской области за период 2007–2009 гг. На рисунках приведены показатели, полученные по производству пищевой продукции и химической, а также в сравнении с обрабатывающей промышленностью в Томской области. Также представлены графики темпа роста и спада данных секторов производства.

После проведения расчетов, мы выявили следующие ситуации:

1. Отгружено товаров собственного производства, выполнено работ и услуг.
 - 1.1. Производство пищевых продуктов.

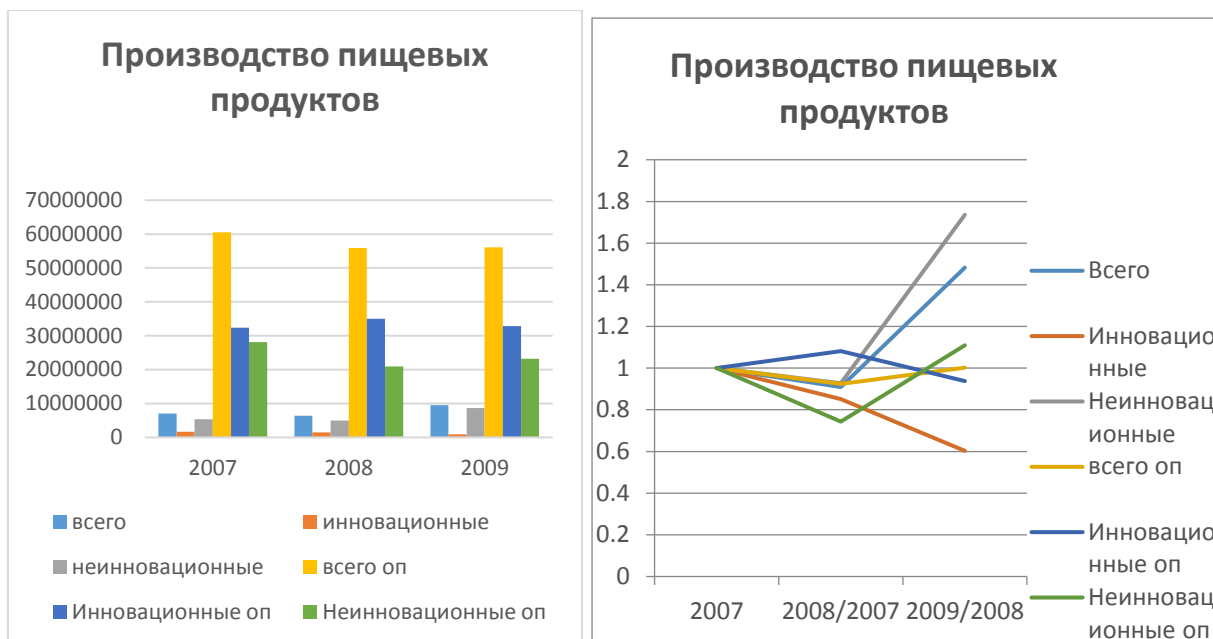


Рис.1 Изменение темпов показателя Отгружено товаров

Рис.2 Изменение показателя Отгружено товаров в абсолютных величинах

По нашим данным видно, что отгрузка товаров инновационного производства выше, а отгрузка неинновационного существенно ниже. Но при этом отношение отгрузки 2008\2007 и 2009\2008 инновационного падает, а неинновационное растет.

Объём отгруженных товаров собственного производства, выполненных работ и оказанных услуг собственными силами по крупным и средним предприятиям города Томска (без учета данных территориально-обособленных подразделений, расположенных на территории других муниципальных образований) за 1 полугодие 2008 года увеличился на 9,1 процента к аналогичному периоду прошлого года (далее - АППГ) и составил 3 099 572 тыс. руб. Из них 2 404 321 руб. – объём отгруженных товаров пищевой продукции, что больше, чем за АППГ на 16,2 процента в действующих ценах;

По сравнению с данными за соответствующий период 2009 г. структура отгрузки по видам экономической деятельности существенно не изменилась. Как и в 2008 году, более половины общего объема отгруженных товаров собственного производства, выполненных работ и услуг областного центра в январе – сентябре 2009 г. приходилось на «Производство пищевых продуктов, включая напитки, и табака».

1.2 Химическое производство.



Рис.3 Изменение темпов показателя Отгружено товаров

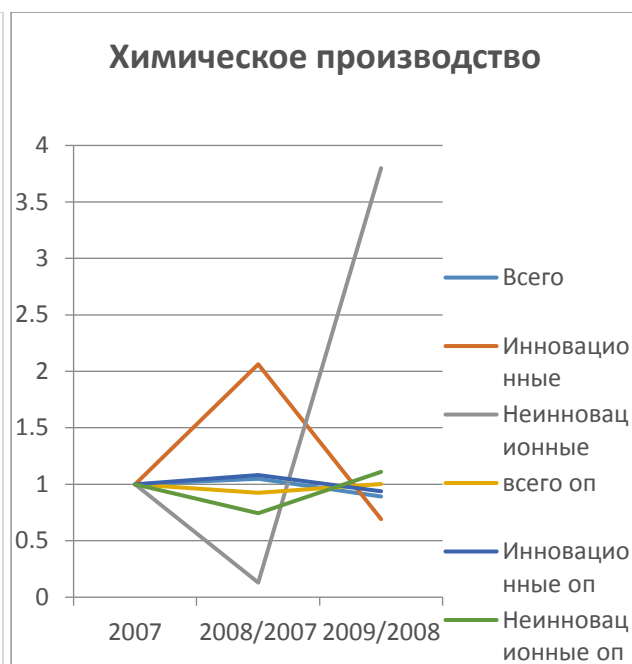


Рис.4 Изменение показателя Отгружено товаров в абсолютных величинах

Отгрузка товаров инновационного производства выше, а отгрузка неинновационного ниже, отношение 2008\2007 году отгрузки инновационного товара растет, а отношение 2009\2008 резко снижается. Ситуация с отгрузкой неинновационного товара противоположная, 2008\2007 году падает, а 2009\2008 растет. Вместе с тем, отмечается рост оборота в химическом производстве на 28,2. Отгружено товаров собственного производства, выполнено работ и услуг собственными силами на 10 065 116 тыс. руб. в 2009, что составляет 8,9% к уровню 2007г. В 10,4 раза к 2014 году уменьшилась отгрузка товаров собственного производства, работ и услуг, выполненных собственными силами. За январь-сентябрь 2007 года наибольший удельный вес в структуре отгрузки товаров собственного производства занимают химическое производства. С ростом индекса промышленного производства сработали предприятия химической отрасли, производства машин и оборудования, резиновых и пластмассовых изделий, а также металлургическое производство.

2. Инвестиции в основной капитал.

2.1. Производство пищевых продуктов.

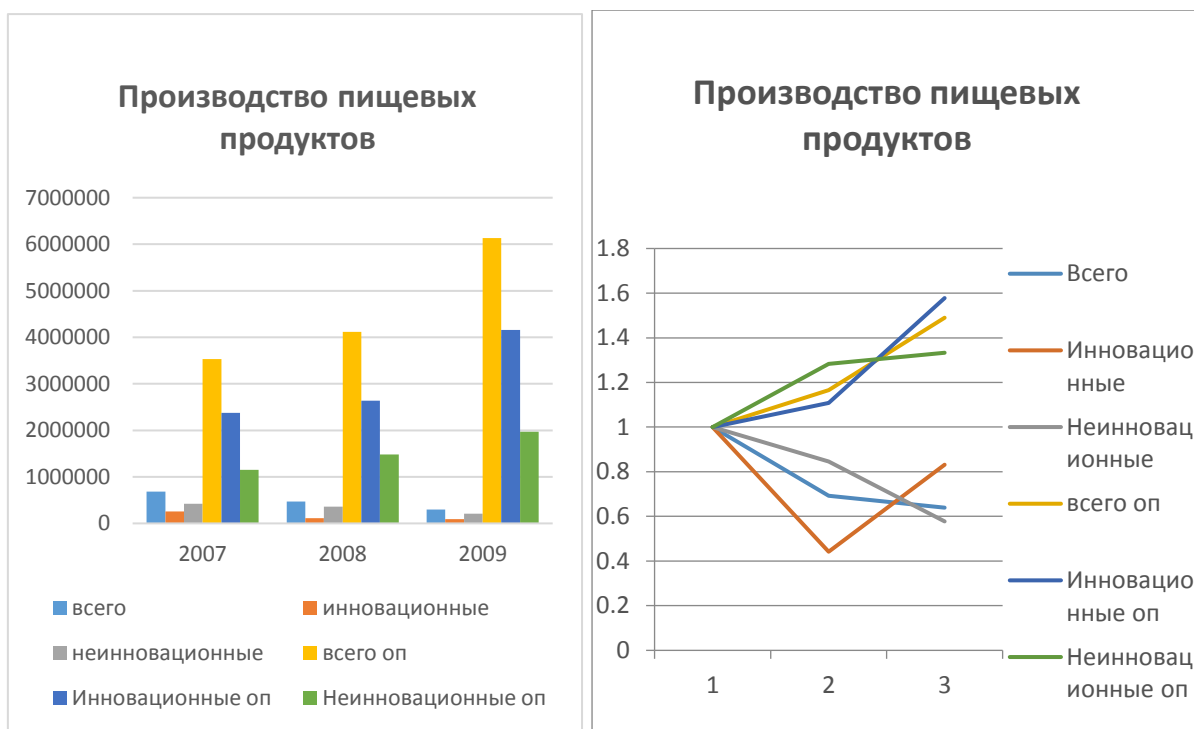


Рис.5 Изменение темпов Инвестиций в основной капитал Рис.6 Изменение Инвестиций в абсолютных величинах

Инвестиции товаров инновационного производства выше, а инвестиции неинновационного существенно ниже, отношение 2008\2007 году инвестиции неинновационного товара растет, а отношение 2009\2008 резко снижается. Ситуация с инвестициями инновационного товара противоположная, 2008\2007 году падает, а 2009\2008 растет. Объем инвестиций в основной капитал по производству пищевой продукции города Томска за счет всех источников финансирования в 2008 году составил 680440 тыс. руб. и снизился на 6,9 % в сравнении с показателем 2007 года в сопоставимых ценах. На протяжении нескольких лет основной целью инвестирования в основной капитал являлась замена изношенной техники и оборудования. По данным выборочного обследования инвестиционной активности организаций, осуществляющих деятельность по производству пищевой продукции.

Тенденция к сокращению инвестиций в основной капитал в начале 2008 г. и на протяжении нескольких лет была вполне предсказуема и определялась крайне низкой деловой активностью со второй половины 2007 г. Стабилизация инвестиций в основной капитал. Некоторое оживление деловой активности в октябре-декабре не смогло компенсировать негативные тенденции предыдущих месяцев, и в целом по итогам в 2008 г. инвестиции в основной капитал составили низкий показателей от предыдущего года.[4]

2.2.Химическое производство.

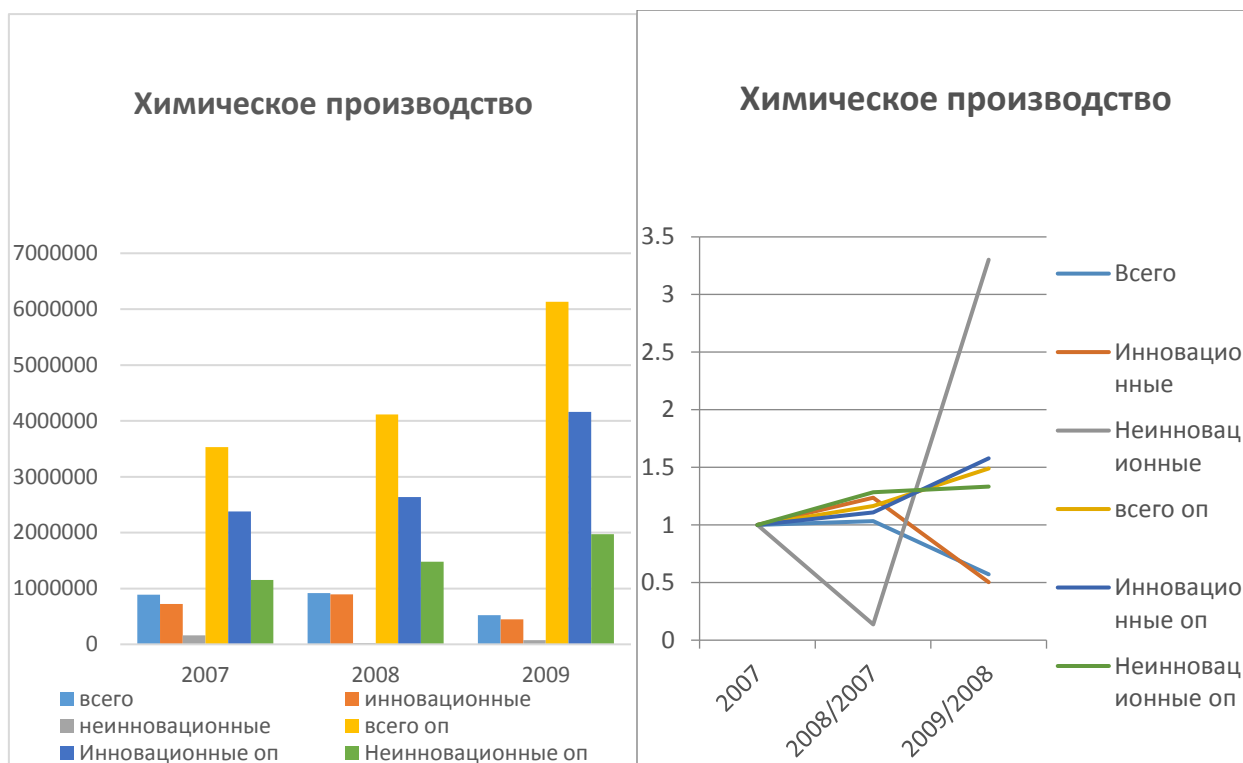


Рис.7 Изменение темпов Инвестиций в основной капитал Рис.8 Изменение Инвестиций в абсолютных величинах

Опираясь на наши данные, мы можем сказать, что инвестиции товаров инновационного производства выше, а инвестиции неинновационного ниже, отношение 2008\2007 году инвестиции инновационного товара больше чем в 2009\2008 снижается. Ситуация с инвестициями неинновационного товара противоположная, 2008\2007 году падает, а 2009\2008 резко возрастет. Во время кризиса 2009 года спад инвестиционной активности по химическому производству в городе был более значимым, в сравнении с общекраевым показателем. В целом, Томск демонстрировал достаточно скромные темпы роста инвестиций в основной капитал химической продукции (хотя они и были значительнее по сравнению с темпами роста показателя по Российской Федерации).[5]

3. Средняя численность работ.

3.1.Производство пищевых продуктов.

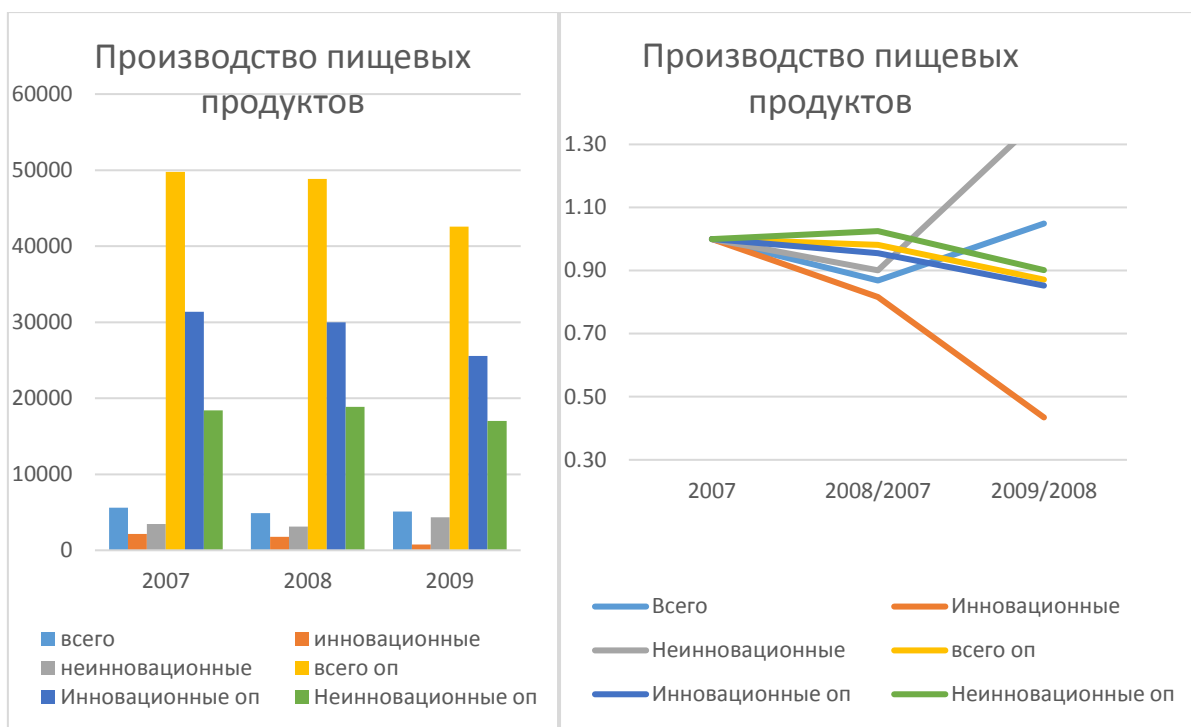


Рис.9 Изменение темпов Среднесписочной численности работников

Рис.10 Изменение Среднесписочной численность работников в абсолютных величинах

Средняя численность товаров инновационного производства выше, а неинновационного существенно ниже, отношение 2008\2007 и 2009\2008 году средней численности инновационного товара падает. Средняя численность неинновационного в 2008\2007 году снижается, а 2009\2008 резко возрастет. На протяжении трех лет не наблюдается рост доли работников. Наибольшее число работников, занятых на не инновационных предприятиях. Количество работающих в инновационных организациях, убывает в 2009 в сравнении с 2007. Это связано с возрастающей безработицей на неинновационных предприятиях и малого количества работников в инновационной деятельности. [3]

3.2.Химическое производство.

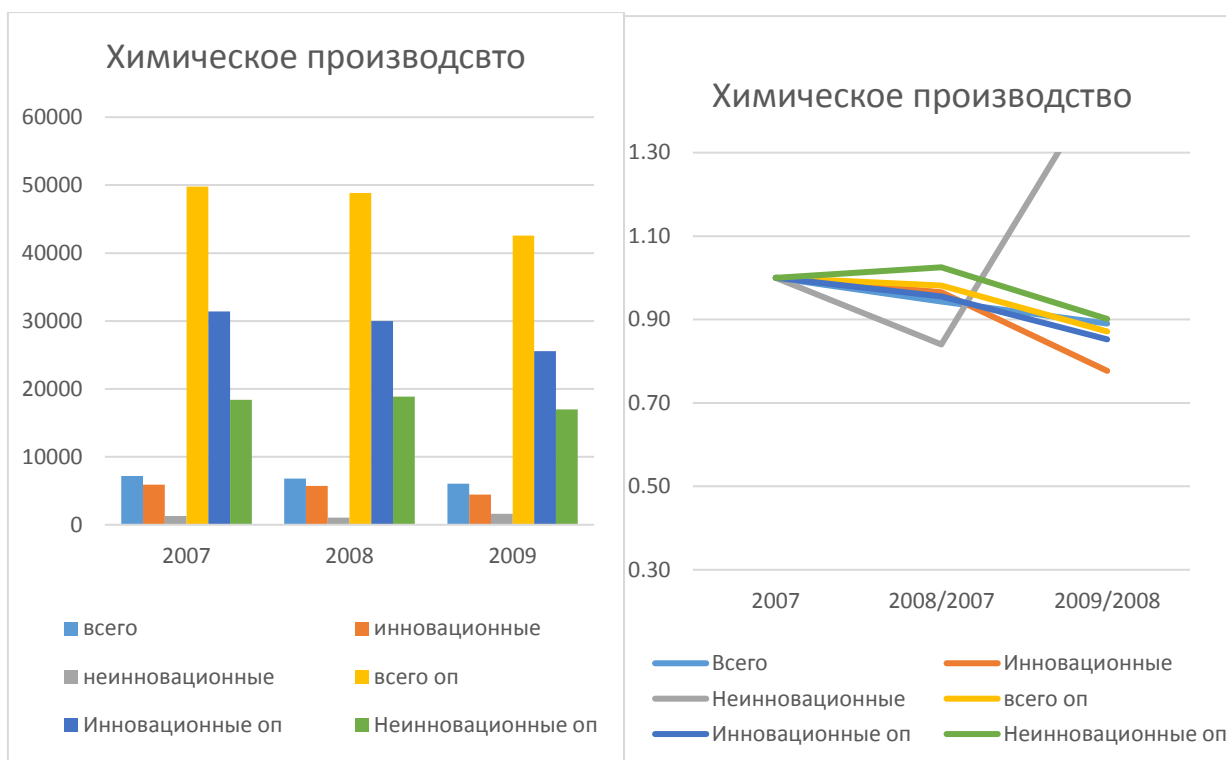


Рис.11 Изменение темпов Среднесписочной численности работников

Рис.12 Изменение Среднесписочной численность работников в абсолютных величинах

Средняя численность товаров инновационного производства выше, а неинновационного существенно ниже. Отношение 2008\2007 году средней численности инновационного товара растет, а 2009\2008 снижается. Ситуация с неинновационными товарами противоположная, 2008\2007 году падает, а 2009\2008 резко возрастет. В данной отрасли, мы наблюдаем похожую тенденцию - спад доли работников на неинновационных предприятиях. Возрастает число работников, занятых на инновационных предприятиях, в связи с выпуском большого количества высококвалифицированных специалистов данной деятельности. Количество работающих в инновационных организациях, убывает в 2009 в сравнении с 2007.[3]

4. Производительность.

4.1.Производство пищевых продуктов.

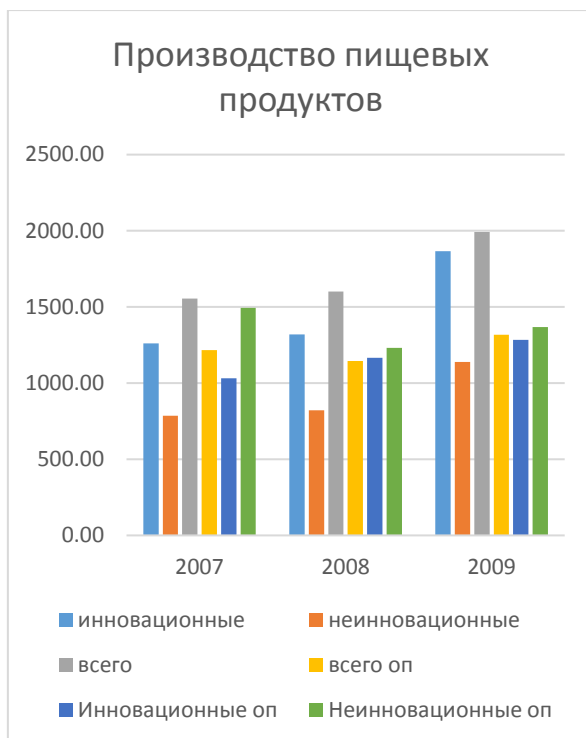


Рис.13 Изменение темпов Производительности

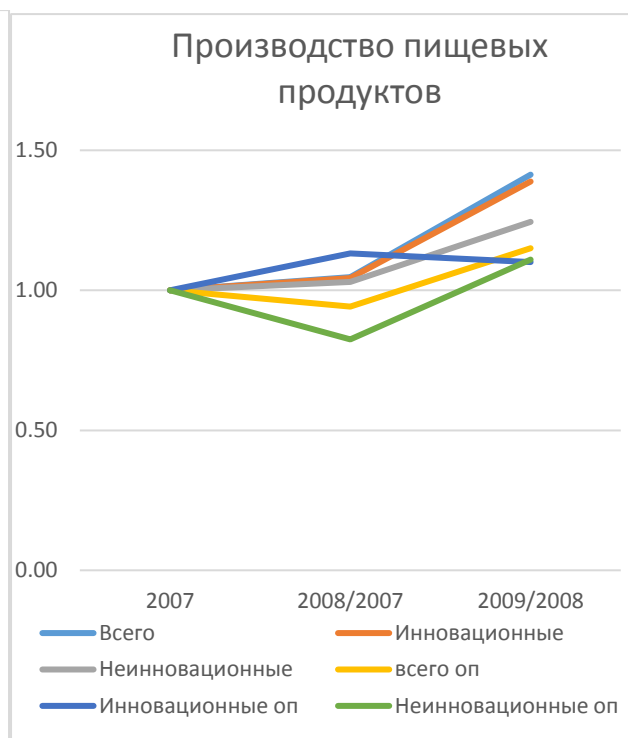


Рис.14 Изменение Производительности в абсолютных величинах

Производительность товаров неинновационного производства выше, а инновационного ниже. Отношение 2008\2007 производительности инновационного и не инновационного товара почти равны, а 2009\2008 производительности производство инновационной выше неинновационной. Темпы роста производительности росли в сфере производства пищевых продуктов. Повышение производительности в целом влечет за собой снижение рисков зависимости экономики области от конъюнктуры на сырьевом рынке. Низкая производительность в инновационном секторе наблюдается из-за устаревших технологий производства и высокой степени износа техники и оборудования, а также несоответствие уровня оплаты труда уровню производительности труда. Также увеличение производительно пищевых продуктов напрямую зависит от спроса.

4.2.Химическое производство.

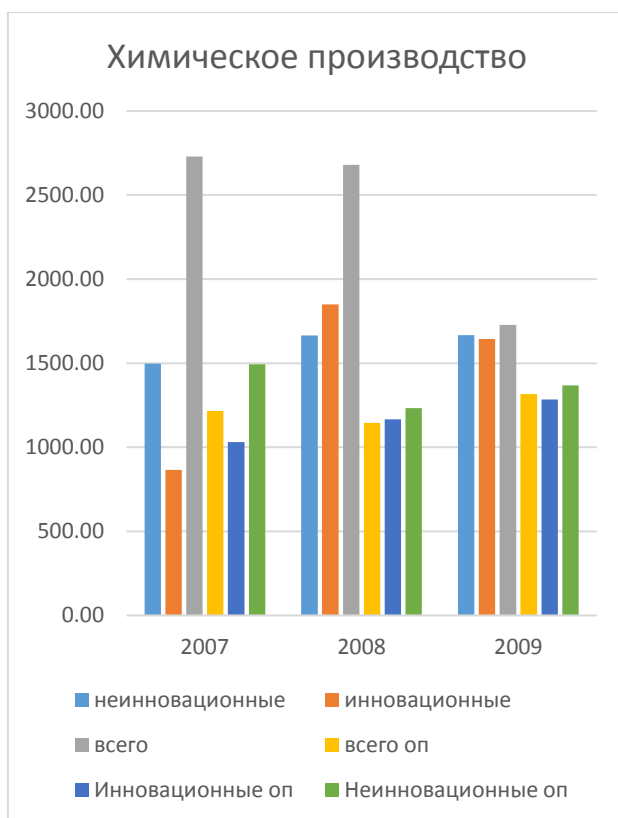


Рис.15 Изменение темпов Производительности

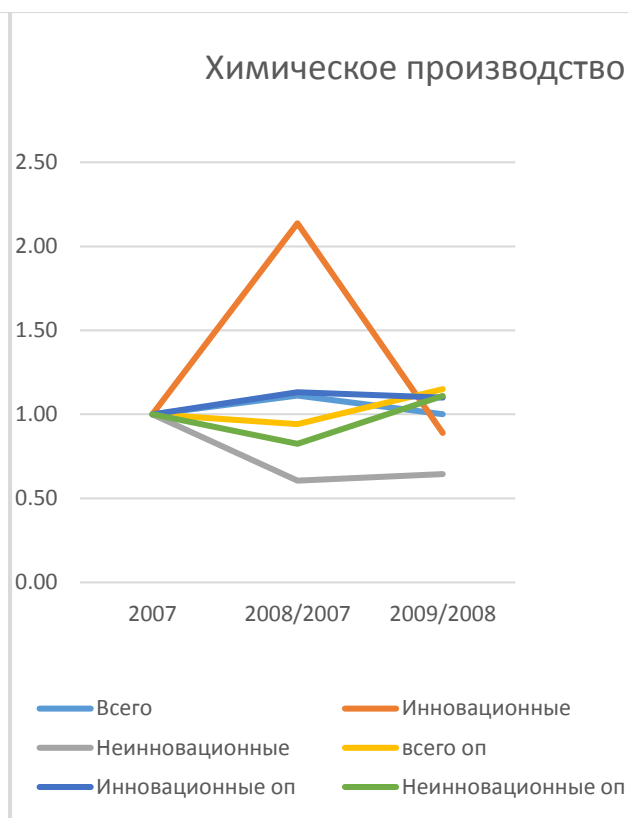


Рис.16 Изменение Производительности в абсолютных величинах

производительность товаров неинновационного производства выше, а инновационного ниже. Отношение 2008\2007 и 2009\2008 году производительности неинновационного товара падает, а отношение инновационного 2008\2007 растет, а затем падает. Обратную же тенденцию мы наблюдаем и в данном виде экономической деятельности. Только уже более с высоким показателем инновационных предприятий. Это связано с большим количеством инноваций в данной области и привлечения молодых специалистов, которые способны к эффективному производительному труду, но в связи со снижением бюджета данного вида деятельности производительность падает.

Заключение

Результативность функционирования инновационного сектора Томской области оказывается ниже, и не преобладает в экономике региона по важнейшим социально-экономическим показателям с 2007 по 2009г. Позднее вошел в кризис (2009 год), и позднее и медленнее выходит из кризиса. У обоих секторов в период кризиса произошло существенное снижение показателей, но в 2010 году основные показатели восстановились и превзошли уровень 2007–2008 гг. Динамика показателей инновационного сектора позволяет отметить ряд негативных тенденций, которые могут поставить под сомнение успешность инновационного развития региона в среднесрочной перспективе. Анализ показывает, что в условиях современной российской экономики крупный инновационный бизнес имеет преимущества в период роста, но испытывает проблемы в период посткризисной стагнации экономики. Статистические данные показывают, что сложившиеся в Томске 2007-2009 года экономические условия неблагоприятны для развития инновационного бизнеса.

Список используемой литературы.

1. Финансово-экономический кризис в России (2008-2010) [Электронный ресурс]. URL: <https://ru.wikipedia.org/wiki>
2. Российская промышленность в 2008-2014 годах [Электронный ресурс]. URL: <https://aftershock.news/?q=node/290970>
3. Структура и занятость население [Электронный ресурс]. URL: <http://www.admin.tomsk.ru/pgs/2dh>
4. Инвестиционная деятельность в России: условия, факторы, тенденции [Электронный ресурс]. URL: http://www.gks.ru/wps/wcm/connect/rosstat_main/rosstat/ru/statistics/publications/catalog/doc_114009547182
5. Успешно реализованные инвестиционные проекты [Электронный ресурс]. URL: http://www.investintomsk.ru/investicionnie_proekti/realizovannye_investicionnye_proekty/