



# **РЕЙТИНГ КАФЕДР ИЛИ ВОВЛЕЧЕНИЕ ПРЕПОДАВАТЕЛЕЙ В ПРОДВИЖЕНИЕ ЭЛЕКТРОННЫХ РЕСУРСОВ**

Научно-медицинская библиотека СибГМУ

Докладчик: Пейгина Анна Алексеевна

Много лет библиотека сталкивалась с формальным подходом кафедр к использованию электронных ресурсов.

Преподаватели:

Заказывали книги, которые затем не использовались

Не заказывали книги, которые использовались

Активно использовали и рекомендовали студентам нелицензионные ресурсы

Были плохо осведомлены о доступных электронных изданиях

## В результате:

- электронная подписка вуза далеко не всегда соответствовала потребностям обучения
- заказы литературы на будущее не полностью соответствовали рабочим программам
- вошедшие в подписку источники часто оставались без использования, в то время как студенты жаловались на нехватку литературы.

Чтобы более точно **оценить ситуацию** с использованием ЭР, **выявить кафедры**, работу с которыми надо проводить в первую очередь, **отслеживать динамику** и наглядно **продемонстрировать** преподавателям существующие проблемы и перспективы в этой области, было предложено создать

**рейтинг кафедр по использованию электронных ресурсов**

## Рейтинг кафедр по использованию ЭР

---

– это список, показывающий и сравнивающий оценку вклада каждой кафедры в использование подписных и собственных ЭР СибГМУ.

---

Подсчет рейтинга был запущен в 2016-2017 учебном году и на данный момент рассчитывается в течение трех лет.

## Цель рейтинга

проанализировать работу кафедр СибГМУ по использованию электронных ресурсов (ЭР) в образовательном процессе

## Задачи:

Выявление кафедр, активно использующих электронные ресурсы в учебном процессе

Выявление неэффективно используемых электронных учебников

Мотивация кафедр к продвижению ЭР

# Методология

Анализировалась работа всех кафедр вуза, принимались во внимание все ЭР, рекомендуемые для студентов с 1 по 6 курс.

Для каждой кафедры учитывались:

- Количество читаемых дисциплин
- Количество студентов
- Количество используемых электронных учебников.
- Количество просмотренных страниц

# Источники информации

Количество читаемых дисциплин  
Количество студентов

«Педагогическая нагрузка кафедр»  
«Учебный план»

Количество и перечень используемых электронных учебников

заявки кафедр на подписные ЭР, рабочие программы дисциплин

Количество просмотренных страниц

данные статистики используемых ЭБС, отдельно для каждого издания

# Коэффициенты

Для получения сравнимых показателей (с учетом количества студентов и дисциплин) были введены три коэффициента, которые и стали критериями рейтинга:

- **Коэффициент читаемости (КЧ)**

---
- **Коэффициент обращаемости фонда (КОФ)**

---
- **Коэффициент разнообразия (КР)**

---



**Коэффициент читаемости (КЧ)** – количество просмотренных страниц, приходящихся на одного студента в отчетный год.

$$\text{КЧ} = \text{СТРАНИЦЫ} / \text{СТУДЕНТОВ}$$

Пример (*кафедра гигиены*):

Страницы ЭБ+подписка	кол-во студентов	КЧ
46726	1038	45,0

**Коэффициент обращаемости фонда ЭР (КОФ)** – количество просмотренных страниц, приходящихся на один источник в отчетный год.

$$\text{КОФ} = \text{СТРАНИЦЫ} / \text{ЧИСЛО ИСТОЧНИКОВ}$$

Пример (*кафедра гигиены*):

Страницы ЭБ+подписка	ЭР всего	КОФ
46726	19	2459,3

**Коэффициент разнообразия ЭР (КР) –**  
количество источников, приходящихся на  
одну дисциплину в отчетный год

$$\text{КР} = \text{ЧИСЛО ИСТОЧНИКОВ} / \text{ДИСЦИПЛИНЫ}$$

Пример (*кафедра гигиены*):

ЭР всего	КОЛ-ВО ДИСЦИПЛИН	КР
19	7	2,7

Рассчитанные коэффициенты суммируются, итоговая сумма определяет **место кафедры в рейтинге**.

Пример (*кафедра гигиены*):

КЧ	КОФ	КР	Сумма	Место
45,0	2459,3	2,7	<b>2507,0</b>	29

Были присвоены условные границы для коэффициентов:

	КЧ	КОФ	КР	Сумма
Низкие значения	$\leq 10$	$\leq 100$	$\leq 3$	$\leq 300$
Средние значения	10-20	100-1000	3-5	300-1000
Высокие значения	$> 20$	$> 1000$	$> 5$	$> 1000$

# Показатели на начало исследования

*2016-2017 учебный год:*

	<b>КЧ</b>	<b>КОФ</b>	<b>КР</b>	<b>Итоговый показатель</b>
Максимальный	83	3825	17	3909
Средний	12	572	12	572
минимальный	0	47	0,2	47

К началу исследования большая часть кафедр находилась в зоне низких показателей по всем параметрам (кроме коэффициента разнообразия электронных учебников), у многих из них показатели, связанные с читаемостью книг, были близки к нулю.

# Преподаватели начали интересоваться причинами низких мест в рейтинге

---

**Пример проблемы 1:** кафедра старалась подобрать как можно более полный список литературы по дисциплине, который достигал более 50 источников. Естественно, большая часть из них не была использована.

---

**Пример проблемы 2:** сотрудники кафедры плохо владели работой с подпиской библиотеки и предпочитали рекомендовать студентам источники, найденные в «открытом» доступе в интернете. В результате студенты жаловались на нехватку учебников, а ЭР, которые могли им помочь, не были заказаны.

---

**Пример проблемы 3:** сотрудники кафедры много сил тратили на создание актуальной подборки информации для студентов из имеющихся источников. К первоисточникам студенты при этом не обращались, работа кафедры никак не учитывалась.

# Рекомендации для кафедр

Исключить из списков к РП малоиспользуемые учебники

Найти лицензионную замену пиратским источникам

Не давать студентам книги на флэшках

Давать ссылки на ЭР в материалах к занятиям

Рекомендовать студентам конкретные учебники из рабочих программ



# Работа библиотекарей

## С кафедрами:

- согласование заявок на комплектование
- согласование рабочих программ

Для этой работы к каждой кафедре был прикреплен библиотекарь-предметник (консультант)

## Со студентами:

- Разбор работы с ЭР и возникающих проблем на занятиях по библиографии
- Проект «Электронные полки»
- Проект «Мобильные полки»

# Проблемы, возникавшие при расчете рейтинга

Проблема	Решение
<p>Книги из ЭБ СибГМУ скачиваются студентами целиком, и количество прочитанных страниц невозможно определить</p>	<p>Каждой книге был присвоен коэффициент в баллах в зависимости от ее объема («условно прочитанные страницы»)</p>
<p>Одна и та же книга может находиться в списках литературы разных кафедр, невозможно определить, кому приписывать прочитанные страницы</p>	<p>Прочитанные страницы присваивались одинаково всем кафедрам, имеющим книгу в списке литературы</p>
<p>Нет эталона или сравнения для определения «высоких» и «низких» показателей</p>	<p>Границы «высоких» и «низких» показателей были приняты условно, исходя из сравнения с чтением печатных книгами и данными большинства кафедр</p>

# Результаты

---

Уже на второй год подсчета рейтинга кафедр резко выросло число прочитанных страниц и все связанные с ним показатели.

---

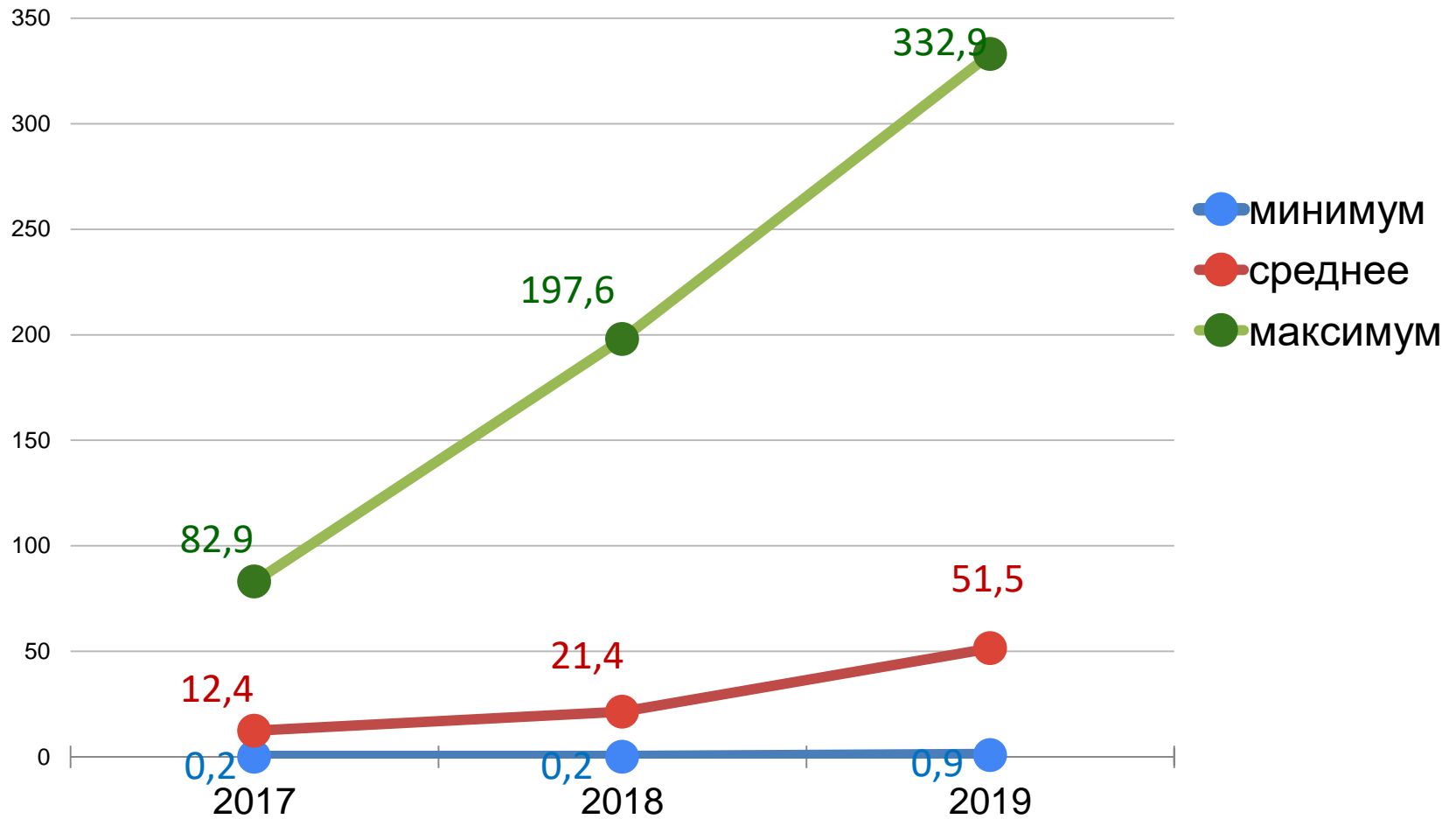
В текущем году тенденция продолжается, и в результате большая часть показателей выросла в 4-6 раз.

---

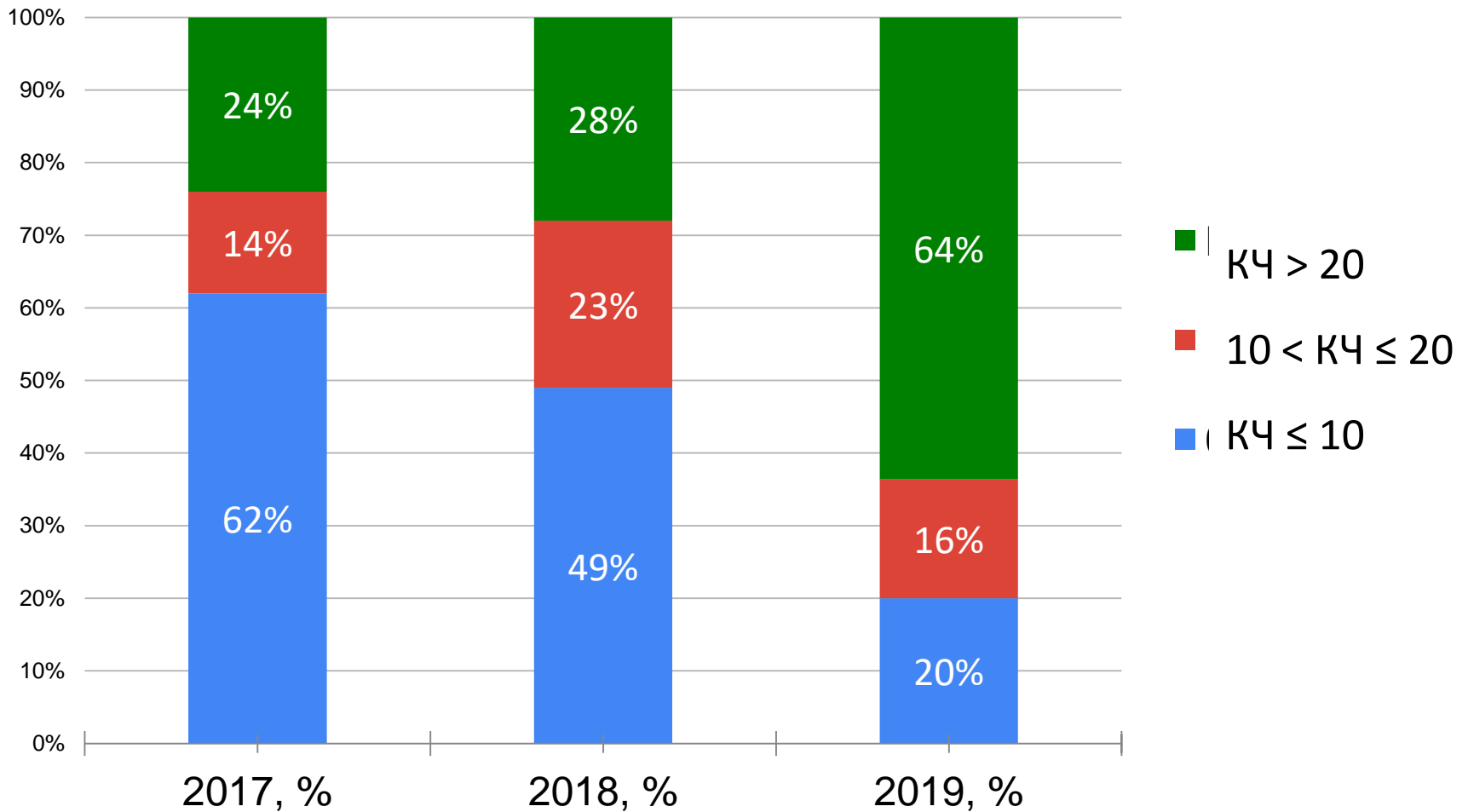
Исключение составляет коэффициент разнообразия, средние значения которого упали в связи с исключением малоиспользуемых источников.

---

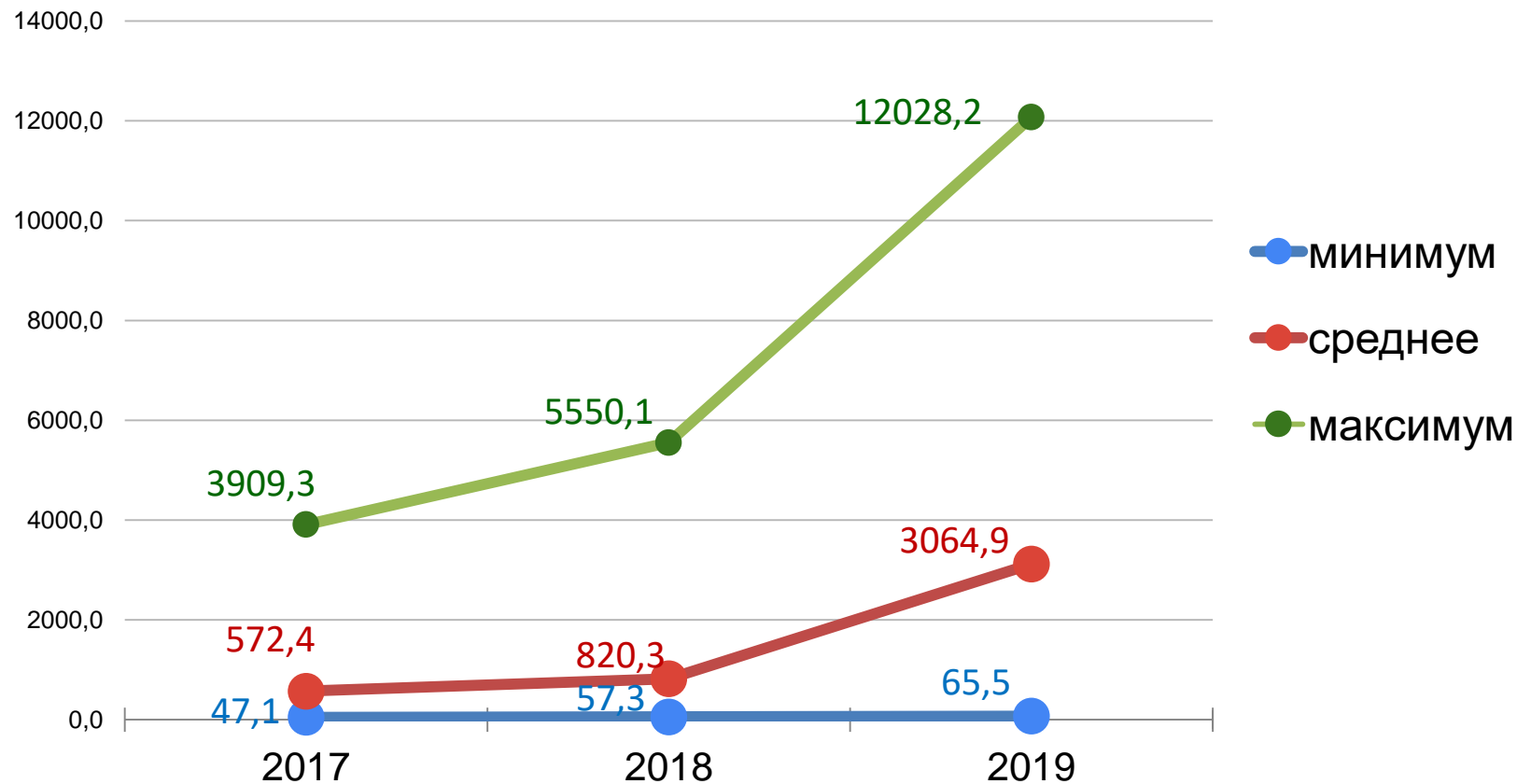
# Коэффициент читаемости



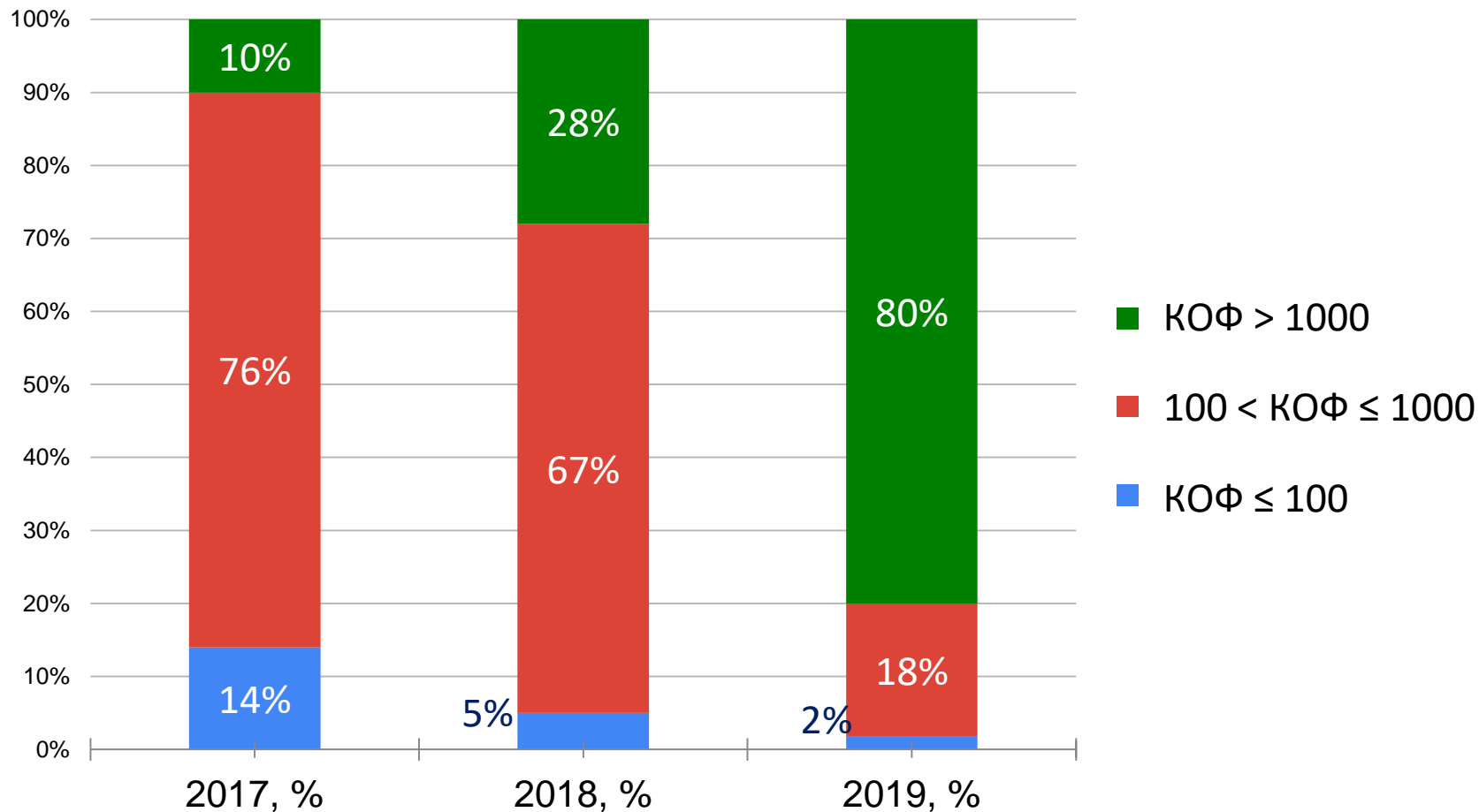
# Коэффициент читаемости



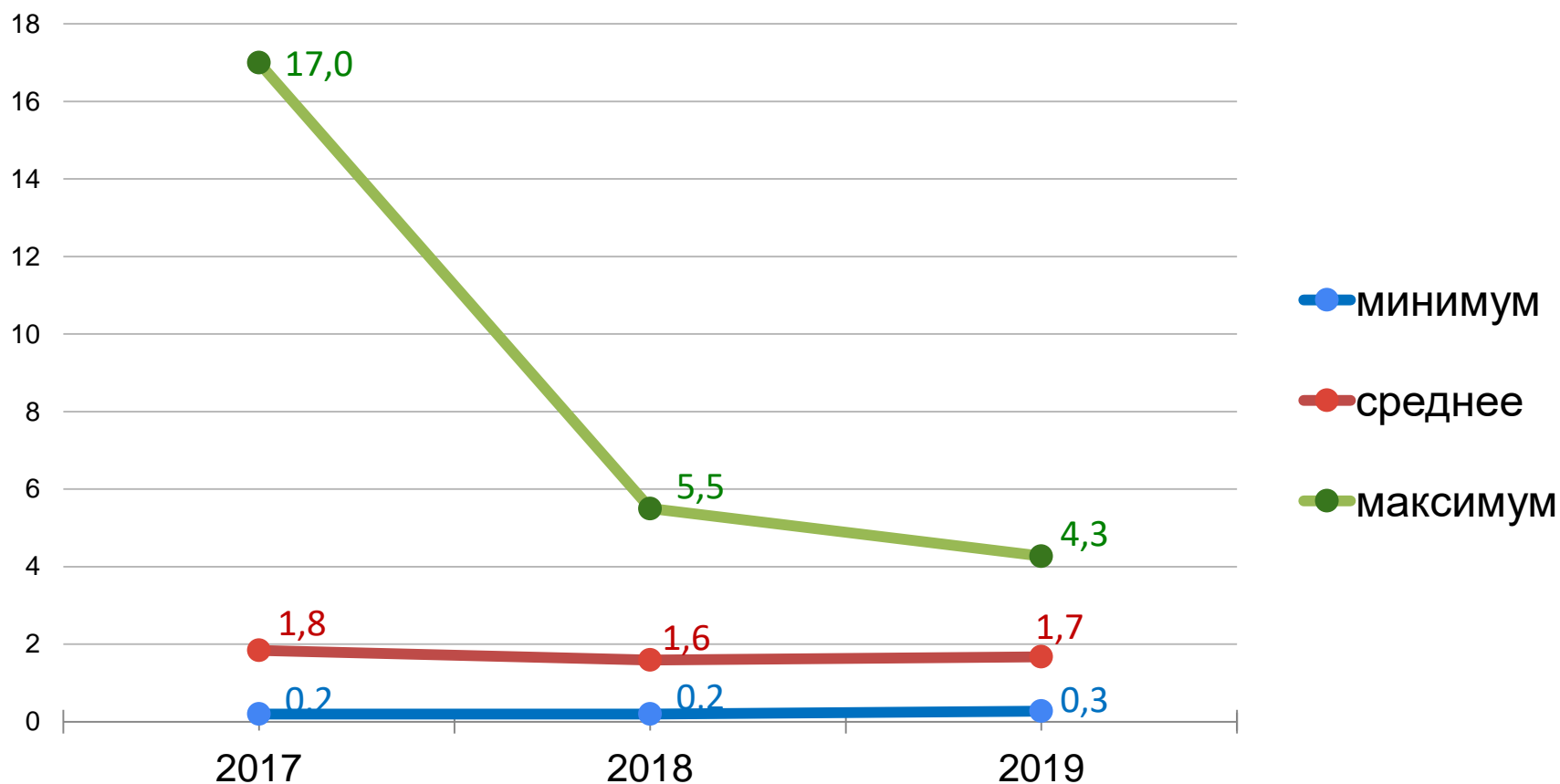
# Коэффициент обращаемости фонда



# Коэффициент обращаемости фонда

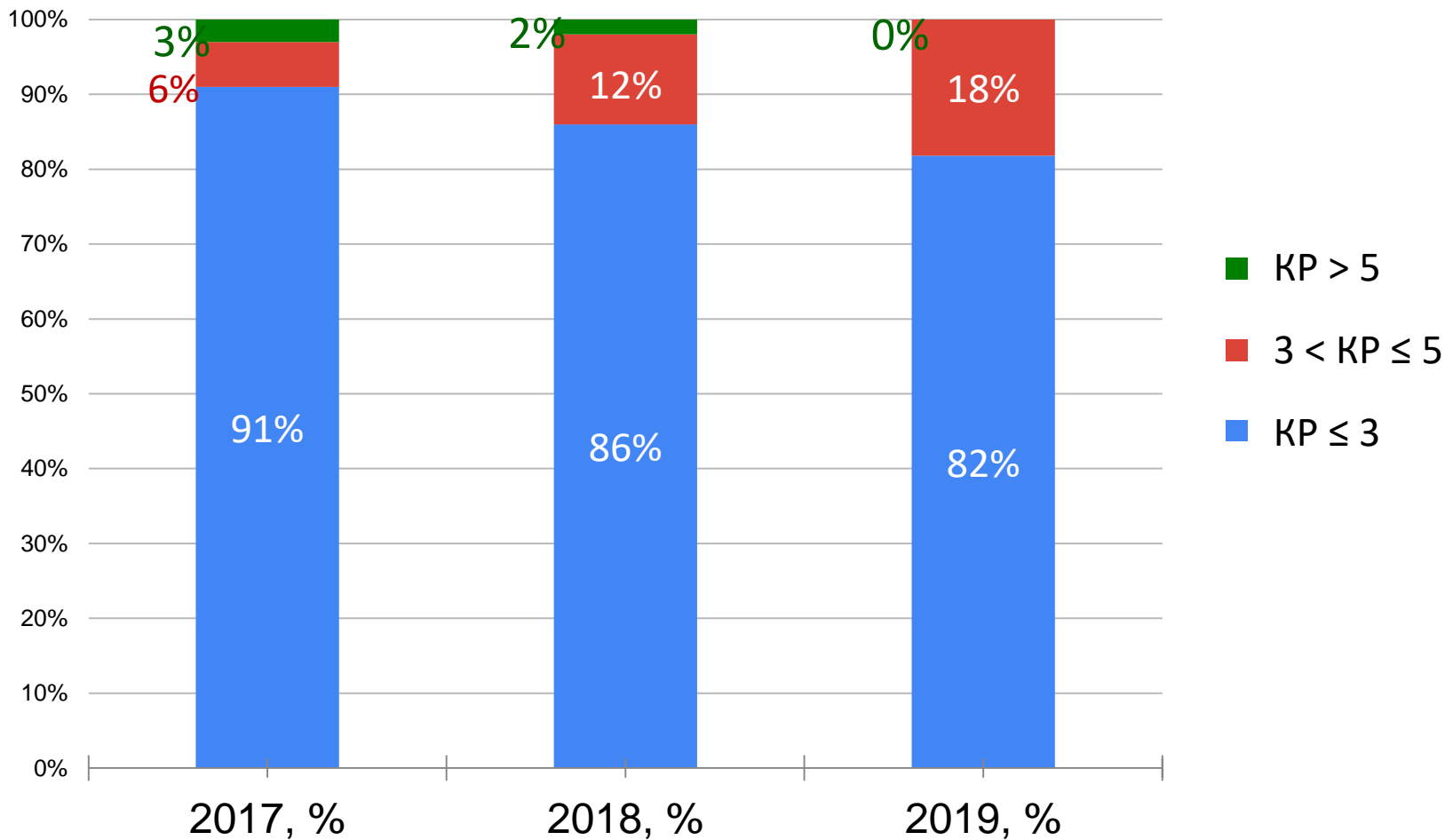


# Коэффициент разнообразия электронных источников

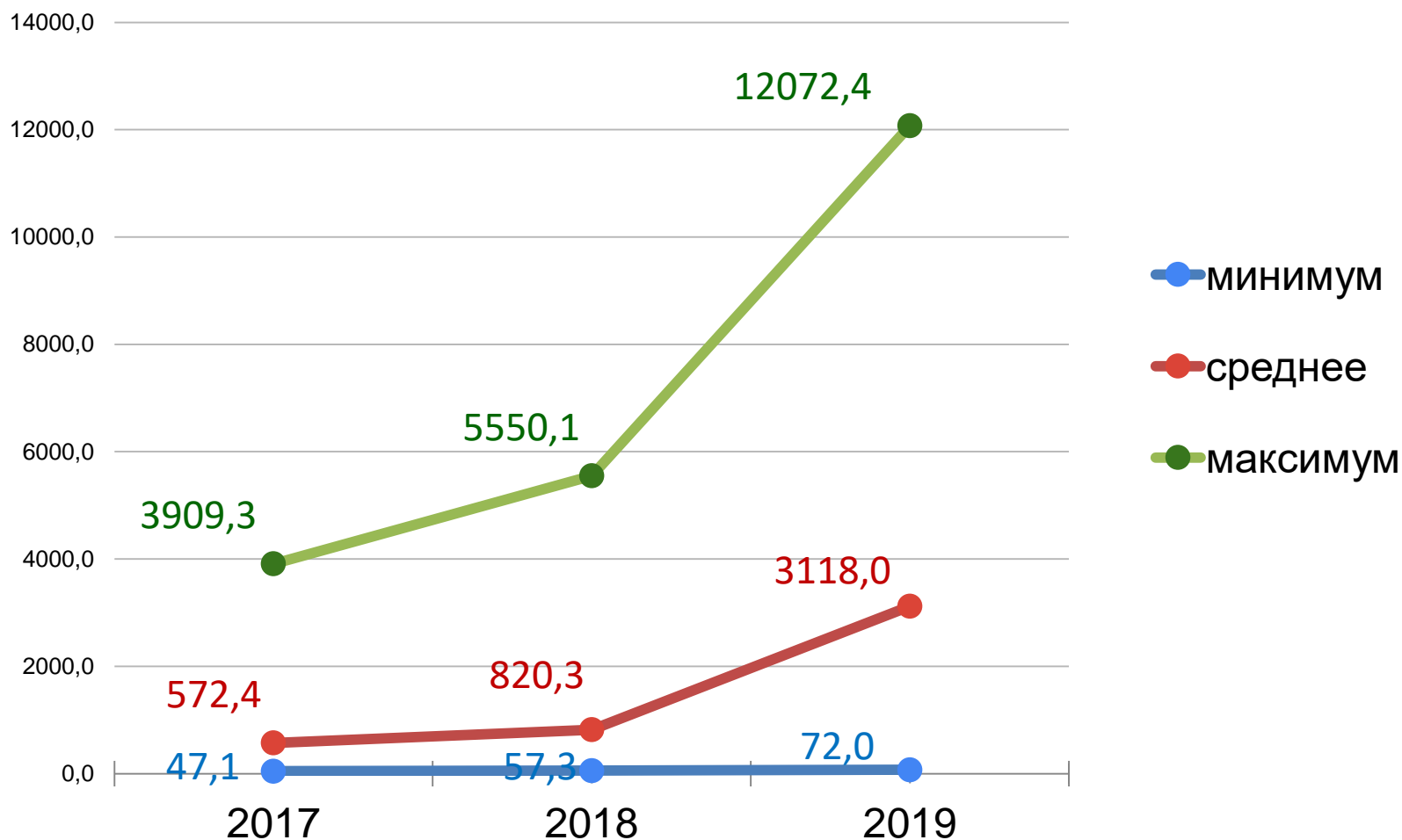




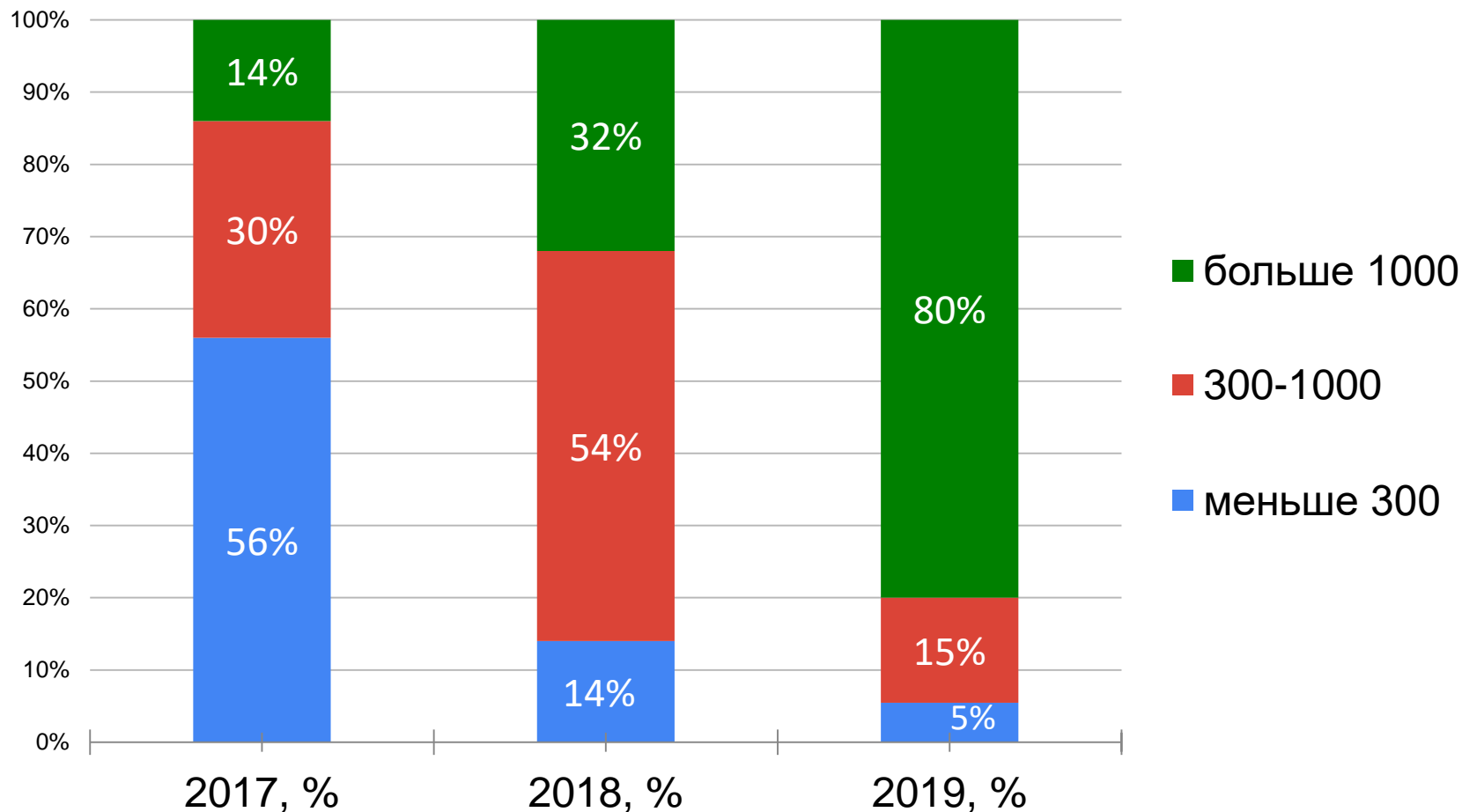
# Коэффициент разнообразия электронных источников



# Итог: изменения абсолютных значений за три года



# Итоговые значения: распределение кафедр по показателям за три года



# Резюме:

1. За три года использование электронного фонда выросло примерно в 4 раза

---
2. Показатели, которые раньше считались для кафедр исключительно высокими, теперь являются средними по университету

---
3. Низкие показатели сохраняются у крайне малого числа кафедр

---